

o)

## **Overallrapportage bezoekersonderzoek Scheveningen-Bad, 2003/2004**

dataverzameling: mei 2003  
augustus 2003  
oktober 2003  
januari 2004

rapportage: najaar 2004  
opdrachtnummer: 21-1177



Projectbegeleiding: drs. J. R.J. van der Weerd

Strabo bv  
Bureau voor Ruimtelijk Marktonderzoek  
Postbus 15710  
1001 NE Amsterdam  
Telefoon: 020-6260817  
Fax: 020-6236807

Bezoekadres:

Herengracht 560  
1017 CH Amsterdam

info@strabo.nl  
www.strabo.nl



o)



## Inhoudsopgave

Samenvatting	I
1. Inleiding	1
2. Resultaten passantentelling	4
2.1 Aantal bezoekers per dag	4
2.2 Aantal bezoekers per telpunt	7
2.3 Aantal bezoekers per uur	8
2.4 Aantal bezoekers per jaar	9
3. Resultaten passantenenquête	11
3.1 Bezoekerskenmerken	11
3.1.1 Herkomst	11
3.1.2 Leeftijd	13
3.1.3 Inkomen	14
3.1.4 Omvang en samenstelling bezoekenheid	15
3.2 Bezoekgedrag	17
3.2.1 Vervoerwijze	17
3.2.2 Bereikbaarheid	19
3.2.3 Bezoekfrequentie	19
3.2.4 Bezoekduur	20
3.2.5 Bezoekredenen	21
3.3 Bestedingen	22
4. Waardering	24
4.1 Beoordeling Scheveningen-Bad	24
4.2 Aantrekkelijke aspecten Scheveningen-Bad	25
4.3 Suggesties ter verbetering	26

Bijlage 1: Onderzoeksaanpak

Bijlage 2: Begrippenlijst

Bijlage 3: Telpunten Scheveningen-Bad



## Samenvatting

In opdracht van de gemeente Den Haag heeft Strabo bv een bezoekersonderzoek uitgevoerd in Scheveningen-Bad. Het onderzoek bestond uit een passantentelling en een enquête onder de bezoekers die het winkelcentrum verlieten. Doel van het onderzoek was het in kaart brengen van het aantal bezoekers, het bezoekersprofiel, de omvang van de bestedingen en de waardering van de bezoekers.

Ten behoeve van het onderzoek is er in het voorjaar, de zomer, het najaar en de winter van 2003 veldwerk verricht. In totaal zijn er 2.934 geslaagde enquêtes afgenomen onder de bezoekers van Scheveningen-Bad.

	<b>2003/2004</b>	<b>1997</b>
<b>aantal bezoekers</b>		
inclusief evenementen	13.900.000	niet vergelijkbaar door extra telpunten in 2003
exclusief evenementen	12.900.000	
<b>herkomst</b>		
Den Haag	41%	34%
overige regio Haaglanden	11%	11%
overig Zuid-Holland	16%	16%
elders	32%	39%
<b>leeftijd</b>		
< 35 jaar	45%	50%
35-55 jaar	36%	34%
> 55 jaar	21%	17%
<b>inkomen</b>		
benedenmodaal	37%	-
modaal	22%	-
bovenmodaal	41%	-
<b>gemiddeld omvang van de bezoekenheid</b>	1,93	1,93
<b>Vervoerwijze</b>		
auto/motor	47%	60%
lopend	17%	13%
(brom-)fiets	8%	5%
openbaar vervoer	24%	20%
overig	5%	3%
<b>gemiddelde waardering bereikbaarheid</b>	7,4	7,4

<b>bezoekfrequentie</b> minimaal één keer per week	40%	33%
<b>bezoekduur</b> korter dan een uur één tot twee uur langer dan twee uur	20% 34% 46%	21% 28% 50%
<b>gemiddelde bezoekduur</b>	172 minuten	155 minuten
<b>voornaamste bezoekredenen</b> rondwandelen/strand horeca winkelen CCP-gebied	30% 10% 9% 8%	29% 8% 8% 13%
<b>gemiddeld besteed bedrag</b> na leeftijdscorrectie excl. uitschieters	€ 29,47	€ 28,90
<b>waardering</b> <i>(gemiddeld rapportcijfer)</i> strand sfeer en gezelligheid veiligheid schoonmaak en onderhoud horeca druktebeeld stallingsmogelijkheden fiets winkels parkeerbewegwijzering parkeermogelijkheden <i>algemeen oordeel</i>	7,6 7,4 7,0 6,8 7,1 6,9 6,8 6,7 6,4 6,3 7,4	7,5 7,4 n.v.t. n.v.t. 7,4 6,8 n.v.t. 7,1 6,9 6,0 7,5
<b>meest aantrekkelijke aspecten</b> Strand en zee Boulevard & Pier Horeca Sfeer en gezelligheid <i>geen</i>	51% 18% 11% 9% 17%	62% 18% -- 15% 15%
<b>suggesties ter verbetering</b> parkeren schoonmaak en onderhoud winkelaanbod <i>geen</i>	10% 3% 3% 52%	andere vraagstelling



## 1. Inleiding

In opdracht van de gemeente Den Haag heeft Strabo een bezoekersonderzoek uitgevoerd in Scheveningen-Bad. Het onderzoek bestond uit een passantentelling en een passantenenquête onder bezoekers van Scheveningen-Bad. Doel van het onderzoek was het in kaart brengen van het aantal bezoekers, het bezoekersprofiel, de omvang van de bestedingen en de waardering.

In 1997 is door BRO een vergelijkbaar bezoekersonderzoek gehouden in Scheveningen-Bad. Waar mogelijk worden de resultaten uit 1997 vergeleken met die van 2003. Op deze manier kan worden gemeten welk effect de veranderingen van de afgelopen jaren, hebben gehad op het aantal bezoekers, het bezoekersprofiel en de waardering van de bezoekers.

### Omstandigheden gedurende het veldwerk

#### *Voorjaar 2003*

- donderdag 22/5 's Morgens bewolkt met een harde wind, 's middags eveneens bewolkt en perioden met motregen, bij een temperatuur van 15°C;
- zaterdag 24/5 's Morgens zwaar bewolkt en buiig. 's Middags ook zware bewolking en zo nu en dan buien. De temperatuur bedroeg 12°C;
- zondag 25/5 's Morgens zware bewolking en buiig. 's Middags licht bewolkt, overwegend droog en perioden met zon met een matige tot harde wind, bij een gemiddelde temperatuur van 14°C.

De voorjaarsperiode waarin het veldwerk verricht werd, kende al met al een grillig weerbeeld, met veel bewolking en enkele buien. De temperatuur lag gemiddeld rond de 13°C. Dankzij de soms harde wind lag de gevoelstemperatuur echter lager, vooral op de zaterdag. Hoewel de weersomstandigheden redelijk overeenkomen met die tijdens de voorjaarsmeting van 1997, lag de gemiddelde temperatuur in 2003 wat hoger.

#### *Zomer 2003*

- donderdag 7/8 De gehele dag zonnig zomerweer, bij een temperatuur van circa 30°C;
- zaterdag 9/8 Een zeer warme dag met veel zon. De temperatuur bedroeg gemiddeld bijna 30°C;
- zondag 10/8 Opnieuw een zeer warme dag met veel zon. De temperatuur bedroeg gemiddeld bijna 30°C met een maximum van 32°C.

De zomerperiode waarin het veldwerk verricht werd, kende al met al een extreem weerbeeld, een hittegolf met zeer hoge temperaturen. De temperatuur lag dagelijks gemiddeld rond de 30°C. De weersomstandigheden verschilden in de zomer van 1997 aanzienlijk van het weerbeeld in de zomer van 2003. Het warme weer heeft een positief effect gehad op bezoek in Scheveningen-Bad en de daar uit voortvloeiende bestedingen. Te verwachten is dat het aantal bezoekers en de bestedingen (vooral aan horeca) dankzij de extreem hoge temperaturen hoger uitvalt.

#### *Herfst 2003*

- donderdag 9/10      Vrijwel de gehele dag droog, zwaarbewolkt maar weinig wind. De temperatuur bedroeg gemiddeld 15°C;
- zaterdag 11/10      Een droge maar zwaarbewolkte dag met een gematigde wind. De temperatuur lag gemiddeld rond 14°C;
- zondag 12/10      Vrijwel droog en onbewolkt met veel zon. De temperatuur lag gemiddeld op 15°C en er stond weinig wind.

De herfstperiode waarin het veldwerk verricht werd, kende vrijwel uitsluitend droge perioden. De donderdag en de zaterdag werden gekenmerkt door zware bewolking. De zondag was daarentegen erg zonnig. Gemiddeld bedroeg de temperatuur rond de 15°C. De weersomstandigheden komen in sterke mate overeen met de weersomstandigheden tijdens de najaarsmeting in 1997.

#### *Winter 2004*

- donderdag 5/2      Halfzwaar bewolkt met van tijd tot tijd motregen, bij een matige wind. De temperatuur bedroeg gemiddeld 8°C;
- zaterdag 31/1      De gehele dag zware bewolking met continue neerslag in de vorm van sneeuw. De wind wakkerde gaandeweg de dag aan tot stormachtig en de temperatuur lag laag met gemiddeld 4°C;
- zondag 1/2      Zeer harde wind, weinig bewolking en perioden met zon. De gehele dag bleef het droog bij een gemiddelde temperatuur van ongeveer 5°C.

De winterperiode waarin het veldwerk verricht werd, kende een grillig weerbeeld dat paste bij de tijd van het jaar. Het kwik kwam niet hoger dan 8°C. Er stond in het weekend een stevige wind die in de nacht van zaterdag op zondag aanwakkerde tot een stevige zuidwester storm. Tijdens de wintermeting in 1998 lag de temperatuur wat hoger, viel er nauwelijks neerslag en was er geen sprake van een harde wind.

Over het algemeen kan worden geconcludeerd dat de weersomstandigheden tijdens het veldwerk overeenkwamen met normale weersomstandigheden voor de tijd van het jaar. Alleen in de zomer kan worden gesproken van extreem hoge temperaturen.

## Response<sup>1</sup>

Onderstaande tabel geeft een overzicht van de response en het aantal geslaagde enquêtes naar seizoen. In totaal zijn er 2.934 enquêtes afgenomen. De response lag in de herfst met 53% relatief hoog, gevolgd door de zomer met 40%. Naar dag bezien, werd de hoogste response gerealiseerd op de zaterdag in de herfst (60%).

Tabel 1: Response naar seizoen

dag	voorjaar	zomer	herfst	winter
donderdag	32%	40%	40%	35%
zaterdag	25%	37%	60%	28%
zondag	43%	42%	58%	37%
totaal	32%	40%	53%	32%
Enquêtes (N)	747	715	712	760

## Kordon en CCP-gebied

In het kader van het bezoekersonderzoek zijn op twee verschillende plaatsen enquêtes afgenomen. In de eerste plaats bij de uitgangen van het kordon (N=1.969). Hier zijn uitsluitend definitief vertrekkende bezoekers gevraagd mee te werken aan de enquête. In de tweede plaats zijn er aanvullende enquêtes afgenomen bij Holland Casino, Circustheater en de Pathé-bioscoop (CCP-gebied, N=968). Op basis van deze resultaten kan worden gekeken in welke mate er combinatiebezoek plaatsvindt tussen de boulevard en het uitgaansgebied en kan er een raming worden gemaakt van het totale aantal bezoekers. Bovendien kan gekeken worden in hoeverre het bezoekersprofiel van beide groepen onderling van elkaar verschilt. In hoofdstuk drie worden de resultaten van de enquêtes behandeld en zal bij iedere variabele een vergelijking worden gemaakt tussen bezoekers van de boulevard (geënquêteerd bij de uitgangen van het kordon) en bezoekers van het CCP-gebied (uitsluitend geënquêteerd bij één van de drie genoemde vrijetijdsvoorzieningen).

Omdat er een verschillend aantal enquêtes is afgenomen op de drie punten, zijn de resultaten gewogen. Hierdoor wegen de enquêtes op ondervertegenwoordigde punten (Circustheater) zwaarder mee dan oververtegenwoordigde punten (Pathé-bioscoop).

<sup>1</sup> Opgemerkt dient te worden dat er in 1997 geen kenmerken van de non-response zijn genoteerd waardoor vergelijking niet mogelijk is. Het gaat hierbij om leeftijd, groeps grootte en geslacht van de totale onderzoekspopulatie (inclusief steekproef).

Tabel 4 geeft de resultaten uit 1997 weer, berekend volgens de methode van 2003. Op basis van de methode uit 2003 telde Scheveningen-Bad in 1997 circa 525.000 bezoekers. Ten opzichte van 1997 is het aantal getelde bezoekers tijdens de veldwerkdagen in 2003/2004 toegenomen met 13%.

Tabel 4: Verschil in resultaten als gevolg verbetering kordon

seizoen	Telling 2003	Telling 1997	Telling 1997 volgens kordon 2003
Voorjaar	104.930	84.870	99.570
Zomer	274.520	199.920	238.780
Herfst	132.080	81.540	99.000
Winter	82.940	72.870	87.200
<b>totaal</b>	<b>594.470</b>	<b>439.200</b>	<b>524.550</b>

## 2.2 Aantal bezoekers per telpunt

Tabel 5 geeft een overzicht van het aantal vertrekkende bezoekers per telpunt.

Tabel 5: Aantal bezoekers per telpunt

	voorjaar			zomer		
	2003	%	1997	2003	%	1997
1. Blue Lagoon-Binky Beer	16.820	16%	22.460	46.150	20%	50.980
2. Trap tegenover El Ninõ	50	0%	--	590	0%	--
3. Trappen voor India Palace	3.540	3%	--	7.250	3%	--
4. doorgang Café Charly's	2.850	3%	4.020	3.270	1%	9.840
5. Kurhausplein	11.900	11%	12.930	19.160	8%	26.110
6. Applebee's richting Burger King	4.850	5%	4.850	15.490	7%	33.050
7A&B. hoofdentree Palace Promenade	30.820	29%	18.180	43.150	19%	39.060
8. zijentree Palace Promenade	6.030	6%	8.990	9.960	4%	11.120
9. doorgang Zeekant	4.880	5%	6.020	19.070	8%	14.940
10. Boulevard-Noord	6.490	6%	7.420	19.800	9%	14.820
10B. Trap naast Mollige Haan	1.210	1%	--	3.020	1%	--
14, 15, 16. extra telpunten	15.490	15%	--	44.680	19%	--

	herfst			winter		
	2003	%	1997	2003	%	1997
1. Blue Lagoon-Binky Beer	22.760	17%	20.900	11.280	14%	15.490
2. Trap tegenover El Ninõ	330	0%	--	210	0%	--
3. Trappen voor India Palace	2.930	2%	--	1.570	2%	--
4. doorgang Café Charly's	2.820	2%	7.000	2.240	3%	5.190
5. Kurhausplein	12.590	10%	14.220	4.630	6%	10.980
6. Applebee's richting Burger King	6.730	5%	5.130	3.340	4%	3.270
7A&B. hoofdentree Palace Promenade	40.710	31%	14.530	31.900	38%	19.320
8. zijentree Palace Promenade	7.180	5%	6.970	5.380	6%	7.270
9. doorgang Zeekant	4.560	3%	6.000	3.680	4%	5.390
10. Boulevard-Noord	7.230	5%	6.790	4.410	5%	5.960
10B. Trap naast Mollige Haan	950	0%	--	690	1%	--
14, 15, 16. extra telpunten	23.290	18%	--	13.610	16%	--

Opmerking: De telpunten 14, 15 en 16 zijn in de zomer toegevoegd om tot een volledig sluitend kordon te komen. Voor het voorjaar is op basis van de resultaten in latere seizoenen een inschatting gemaakt.

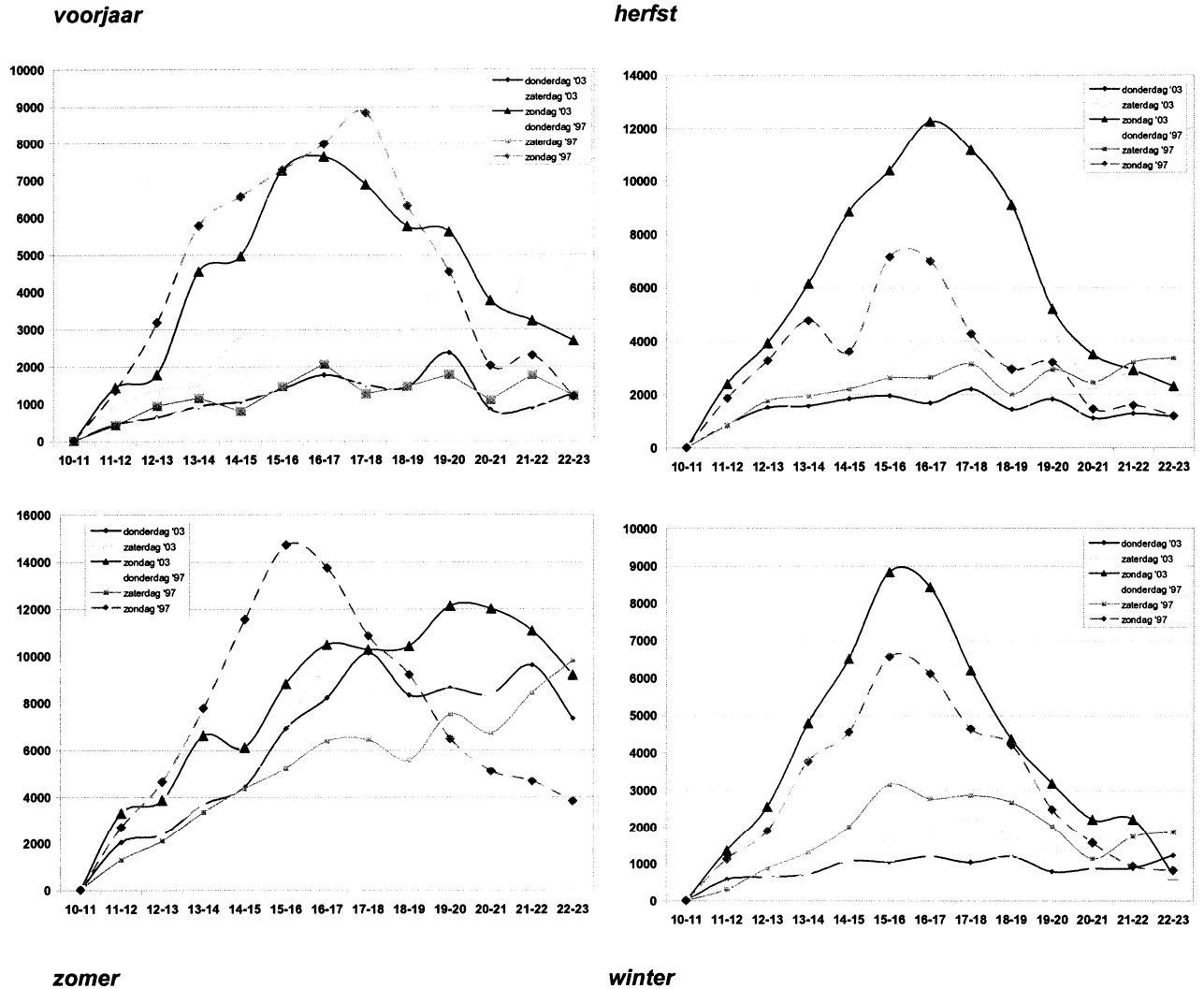
Bij de punten 11, 12, 13 (Pathé, Circustheater en Casino) zijn alleen enquêtes afgenomen, er is niet geteld.

De drukste punten in Scheveningen-Bad zijn uitgang 7 (Palace Promenade), uitgang 1 (Blue Lagoon – Binky Beer) en de extra telpunten 14,15,16.

### 2.3 Aantal bezoekers per uur

In onderstaande afbeelding wordt het spreidingspatroon van het aantal bezoekers per dag weergegeven naar seizoen. Duidelijk waarneembaar is dat de zondag zowel in 1997 als in 2003 in alle vier seizoenen de drukste dag is. In het voorjaar en in de zomer wordt Scheveningen-Bad tijdens de avonduren aanmerkelijk beter bezocht dan in de herfst en in de winter.

Afbeelding 2: Aantal vertrekkende bezoekers per uur



## 2.4 Aantal bezoekers per jaar

Op basis van de passantentelling kan een raming worden gemaakt van het aantal bezoekers per jaar dat een bezoek brengt aan Scheveningen-Bad. Uitgangspunt hierbij is de vergelijkbaarheid met het bezoekersonderzoek uit 1997. In dit onderzoek is voor de berekening gebruik gemaakt van aannames die door de gemeente Den Haag zijn opgesteld. Hierbij gaat het om het aantal weken per seizoen.

Aan de hand van de berekening van Strabo (volgens de methode van BRO uit 1997) zijn in Scheveningen-Bad op jaarbasis circa 11,7 miljoen bezoekers geteld bij de uitgangen van het kordon.

Tabel 6: Aantal bezoekers per jaar Scheveningen-Bad

			2003	1997
voorjaar	13 weken	2,4 miljoen bezoekers	21%	21%
zomer	9 weken	5,0 miljoen bezoekers	43%	37%
herfst	8 weken	1,6 miljoen bezoekers	14%	11%
winter	22 weken	2,7 miljoen bezoekers	23%	31%
Totaal	52 weken	11,7 miljoen bezoekers	100%	100%

### *Combinatiebezoek*

Een gedeelte van de bezoekers van het gebied binnen het kordon heeft ook het CCP-gebied bezocht. Uit de passantenenquête (zie hoofdstuk 3) is gebleken dat 8% van de getelde bezoekers (kordon) een bezoek brengt aan minimaal één voorziening binnen het CCP-gebied. In absolute aantallen komt dit neer op  $11,7 \text{ miljoen} * 8\% = 936.000$  bezoekers. De drie elementen van het CCP-gebied trekken in totaal 2.210.000 bezoekers<sup>2</sup>. Netto trekt het CCP-gebied dus 1.274.000 bezoekers. In 1997 werden op dezelfde manier 1,2 miljoen bezoekers berekend. Toen bleek 13% van het aantal getelde bezoekers van de boulevard een bezoek te brengen aan het CCP-gebied.

### *Jaartotaal (zie ook tabel 7)*

Het aantal extra bezoekers door evenementen in Scheveningen-Bad wordt geschat op 1,0 miljoen (bron: gemeente Den Haag). Hiermee wordt het totale aantal bezoekers van Scheveningen-Bad jaarlijks op circa 14 miljoen bezoekers.

In 1997 werd het aantal bezoekers per jaar op dezelfde manier berekend. Scheveningen-Bad werd toen door 10,8 miljoen bezoekers bezocht. Het verschil tussen 2003 en 1997 bedraagt 3,1 miljoen bezoekers. Deze forse toename kan grotendeels worden verklaard door de toevoeging van een drietal telpunten aan het kordon waardoor het aantal getelde bezoekers ook is toegenomen

<sup>2</sup> *Pathe-bioscoop: 780.000 bezoekers, Holland Casino: 770.000 bezoekers en Circustheater: 660.000 bezoekers. Bron: gemeente Den Haag, Marketing & Events.*

Tabel 7: Schematisch totaaloverzicht berekeningswijze aantal bezoekers

	voorjaar 2003	zomer 2003	najaar 2003	winter 2003	totaal 2003	totaal 1997
donderdag	21.500	80.070	18.260	11.180		
zaterdag	34.620	90.180	31.150	16.840		
zondag	55.660	104.270	82.670	54.920		
totaal (do, za, zo)	104.930	274.520	132.080	82.940		
weektotaal	187.030	554.765	195.990	122.070		
aantal weken	13	9	8	22	52	
jaartotaal 2003	2.431.390	4.992.885	1.567.920	2.685.540	11.700.000	
jaartotaal 1997 (afgerond)	1.700.000	3.000.000	900.000	2.500.000		8.100.000
netto-aantal bezoekers CCP-gebied <sup>3</sup>					1.274.000	1.200.000
extra bezoek evenementen <sup>4</sup>					1.000.000	1.500.000
totaal inclusief evenementen					13.974.000	10.800.000

<sup>3</sup> Volgens de enquête heeft 8% van de bezoekers van het kordon ook het CCP-gebied bezocht: 11,7 miljoen bezoekers \* 8% = 936.000 bezoekers. In totaal trokken de drie elementen van CCP (Pathe-bioscoop: 780.000 + Holland Casino: 770.000 + Circustheater: 660.000) in totaal 2.210.000 bezoekers. Netto telt het CCP-gebied 2.210.000 – 936.000 = 1.274.000 bezoekers.

<sup>4</sup> Bron: gemeente Den Haag, Marketing & Events



### 3. Resultaten passantenenquête

Om inzicht te verkrijgen in het bezoekersprofiel, de bestedingen en de waardering van de bezoekers van Scheveningen-Bad, is onder vertrekkende bezoekers een passantenenquête gehouden. In totaal zijn er gedurende vier metingen 2.934 enquêtes gehouden. Hierbij is onderscheid gemaakt tussen de boulevard en het gebied met Holland Casino, het Circustheater en de Pathé-bioscoop, kortweg het CCP-gebied. Aan het CCP-gebied zal in iedere paragraaf aandacht worden besteed.

#### 3.1 Bezoekerskenmerken

##### 3.1.1 Herkomst

Onderstaande tabel geeft een overzicht van de herkomst van bezoekers in Scheveningen-Bad.

Tabel 8: Bezoekers naar herkomst<sup>5</sup>

	voorjaar	zomer	najaar	winter	totaal 2003 (excl. CCP)	totaal 1997 (excl. CCP)	CCP <sup>6</sup> 2003
<b>Den Haag</b>	41%	34%	40%	50%	41%	34%	44%
<b>overige regio Haaglanden</b>	10%	11%	12%	12%	11%	11%	12%
<b>overig Zuid-Holland elders</b>	16%	15%	15%	17%	16%	16%	18%
	33%	40%	33%	21%	32%	39%	27%
<b>totaal</b>	<b>100%</b>	<b>100%</b>	<b>100%</b>	<b>100%</b>	<b>100%</b>	<b>100%</b>	<b>100%</b>
Centrum	14%	9%	9%	12%	11%	13%	12%
Laak	4%	3%	8%	6%	5%	3%	4%
Escamp	16%	12%	12%	10%	13%	13%	15%
Loosduinen	7%	5%	2%	7%	5%	7%	8%
Segbroek	7%	7%	5%	13%	8%	7%	9%
Scheveningen	40%	48%	60%	47%	49%	50%	47%
Haagse Hout	7%	14%	5%	5%	8%	7%	6%
Leidschenveen-Ypenburg	3%	1%	0%	0%	1%	--	--
<b>totaal</b>	<b>100%</b>	<b>100%</b>	<b>100%</b>	<b>100%</b>	<b>100%</b>	<b>100%</b>	<b>100%</b>

In totaal komt bijna de helft van de bezoekers (41%) uit Den Haag. Bijna eenderde (32%) van de bezoekers komt van buiten de provincie Zuid-Holland. Vooral in de zomer is het aandeel bezoekers van buiten de provincie relatief hoog met 40%. In de winter ligt het aandeel Hagenaars met 50% het hoogste vergeleken met de overige seizoenen.

<sup>5</sup> De totalen van 1997 zijn op dezelfde wijze berekend als voor 2003; zie bijlage voor de methode.

<sup>6</sup> De resultaten voor het CCP-gebied zijn gewogen naar seizoen aan de hand van de verhoudingen zoals weergegeven in tabel 6.

Ten opzichte van 1997 is het aandeel bezoekers uit Den Haag met 7%-punt toegenomen. Het aandeel bezoekers van buiten de provincie Zuid-Holland is echter met 7%-punt afgenomen. Van alle bezoekers kwam ongeveer 5% uit het buitenland.

De bezoekers van het CCP-gebied zijn relatief vaker woonachtig in de gemeente Den Haag dan bezoekers van de boulevard. Wat betreft de Haagse bezoekers komt de herkomstverdeling in redelijke mate overeen: ook bezoekers van het CCP-gebied komen naar verhouding vaak uit stadsdeel Scheveningen (47%), op afstand gevolgd door bezoekers uit de stadsdelen Escamp (15%) en Centrum (12%).

Wanneer gekeken wordt naar de herkomstverdeling per punt binnen het CCP-gebied (bioscoop, casino of theater), blijkt dat de herkomstverdeling onderling nogal verschilt. Het Circustheater heeft een groter (bijna landelijk) verzorgingsbereik, dit wordt nog eens versterkt wanneer er sprake is van een periode waarin een bekende theaterproductie veel bezoekers trekt. Holland Casino en vooral de Pathe-bioscoop trekken naar verhouding vooral bezoekers uit Den Haag en de overige regio Haaglanden.

Tabel 9: Herkomst naar punt (CCP-gebied) 2003/2004

	Holland Casino	Pathe- bioscoop	Circus- theater	totaal
Den Haag	55%	46%	28%	44%
overige regio Haaglanden	9%	14%	7%	12%
overig Zuid-Holland	8%	23%	9%	18%
elders	28%	17%	56%	27%
<b>totaal</b>	<b>100%</b>	<b>100%</b>	<b>100,0%</b>	<b>100,0%</b>

Onderstaande tabel laat de oververtegenwoordiging zien tijdens iedere meting van het aandeel bezoekers uit het stadsdeel Scheveningen. Vooral in het najaar is er sprake van een sterke oververtegenwoordiging van het aandeel bezoekers uit Scheveningen.

Tabel 10: Vergelijking aandeel Haagse bezoekers en aandeel inwoners (overdag)

	% bezoekers				% inwoners	index			
	voorjaar	zomer	najaar	winter		voorjaar	zomer	najaar	winter
Centrum	14%	9%	9%	12%	22%	64	41	41	55
Laak	4%	3%	8%	6%	8%	50	43	100	75
Escamp	16%	12%	12%	10%	23%	83	52	52	43
Loosduinen	7%	5%	2%	7%	10%	90	50	50	70
Segbroek	7%	7%	5%	13%	13%	62	54	38	100
Scheveningen	40%	48%	60%	47%	12%	<b>317</b>	<b>400</b>	<b>500</b>	<b>392</b>
Haagse Hout	7%	14%	5%	5%	9%	89	156	56	56
L'veen-Ypenb.	3%	1%	0%	0%	4%	75	25	0	0
<b>totaal</b>	<b>100%</b>	<b>100%</b>	<b>100%</b>	<b>100%</b>	<b>100%</b>	<b>100</b>	<b>100</b>	<b>100</b>	<b>100</b>

Index = (aandeel bezoekers / aandeel inwoners) \* 100

### 3.1.2 Leeftijd

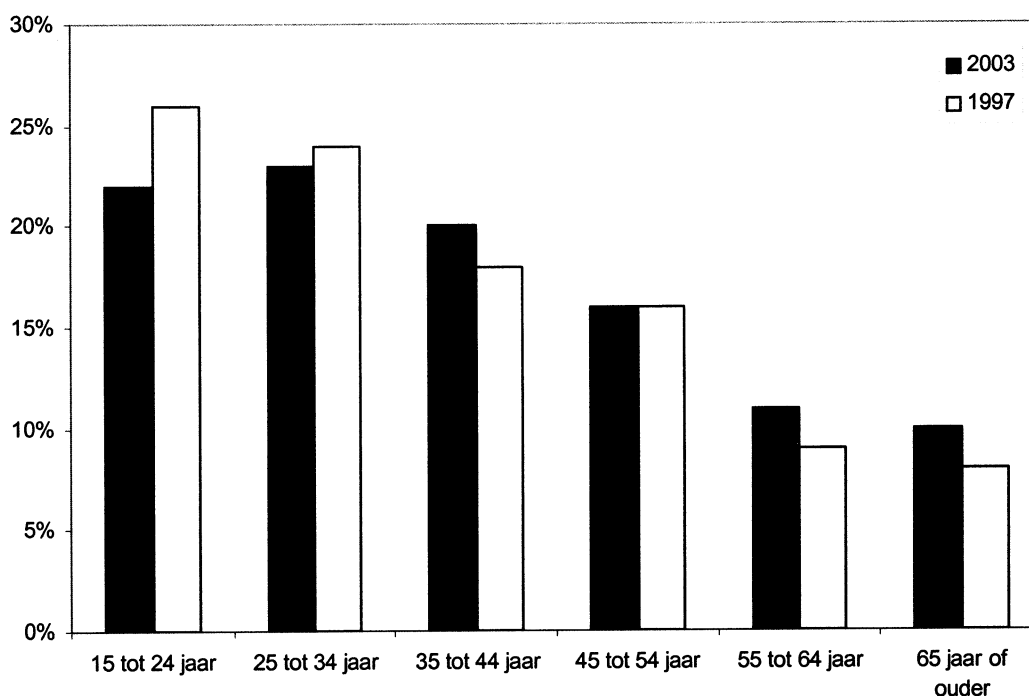
Tabel 11 geeft de leeftijdsverdeling van alle bezoekers (inclusief non-respons) weer. Bijna een kwart van de bezoekers is 24 jaar of jonger (22%), 43% valt in de leeftijdscategorie 25 tot 44 jaar, 27% valt de in de leeftijdsklasse 45 tot 64 jaar en 10% is 65 jaar of ouder. Duidelijk is dat Scheveningen-Bad relatief weinig door ouderen wordt bezocht, met uitzondering van het najaar. Wanneer de leeftijdsverdeling van de boulevard wordt vergeleken met die van bezoekers van het CCP-gebied blijkt dat de gemiddelde leeftijd deze groep lager (bijna tweederde van deze bezoekers is 34 jaar of jonger).

Ten opzichte van 1997 kan worden geconcludeerd dat er over het algemeen weinig verschuivingen zijn waar te nemen in de leeftijdsverdeling.

Tabel 11: Leeftijd bezoekers

	voorjaar	zomer	najaar	winter	totaal 2003 (excl. CCP)	totaal 1997 (excl. CCP)	CCP 2003
15 – 19 jaar	9%	7%	6%	6%	7%	} 26%	10%
20 – 24 jaar	19%	12%	11%	16%	15%		24%
25 – 34 jaar	20%	24%	20%	27%	23%	24%	28%
35 – 44 jaar	16%	23%	19%	21%	20%	18%	27%
45 – 54 jaar	14%	16%	18%	16%	16%	16%	11%
55 – 64 jaar	11%	10%	14%	9%	11%	9%	5%
65 jaar of ouder	11%	8%	13%	6%	10%	8%	5%
<b>totaal</b>	<b>100%</b>	<b>100%</b>	<b>100%</b>	<b>100%</b>	<b>100%</b>	<b>100%</b>	<b>100%</b>

Afbeelding 3: Leeftijdsverdeling bezoekers 2003 en 1997 (exclusief CCP-gebied)



### 3.1.3 Inkomen

In onderstaande tabel is het *totale netto huishoudinkomen* van de bezoekers naar periode weergegeven. Vergelijking met 1997 is niet mogelijk omdat toen niet naar het inkomen is gevraagd.

Tabel 12: Netto huishoudinkomen bezoekers (excl. weet niet/geen antwoord)<sup>7</sup>

	voorjaar	zomer	najaar	winter	totaal (na leeftijds-correctie; excl. CCP)	CCP 2003	Nederland <sup>8</sup>
minder dan € 1.100	12%	16%	15%	17%	15%	23%	20%
€ 1.100 tot € 1.600	21%	23%	23%	22%	22%	23%	20%
€ 1.600 tot € 2.100	20%	25%	20%	21%	22%	20%	20%
€ 2.100 tot € 2.800	18%	13%	22%	16%	17%	13%	20%
meer dan € 2.800	29%	23%	21%	24%	24%	20%	20%
<b>totaal</b>	<b>100%</b>	<b>100%</b>	<b>100%</b>	<b>100%</b>	<b>100%</b>	<b>100%</b>	<b>100%</b>

In het voorjaar en in het najaar wordt Scheveningen-Bad relatief vaker bezocht door bezoekers met een bovenmodaal inkomen (boven € 2.100). In de zomer werd Scheveningen-Bad naar verhouding veel bezocht door jongeren die normaal gesproken over een benedenmodaal (minder dan € 1.600) beschikken.

Zoals in de vorige paragraaf duidelijk werd, wordt het CCP-gebied relatief veel door jonge mensen bezocht. Dit komt ook tot uiting in de inkomensverdeling van de bezoekers van het CCP-gebied. Bijna de helft van deze groep bezoekers beschikt over een benedenmodaal huishoudinkomen.

Vergelijking met gegevens van het CBS leert dat bezoekers met een benedenmodaal inkomen over het gehele jaar gezien ondervertegenwoordigd zijn. Bovenmodale inkomens blijken enigszins oververtegenwoordigd.

<sup>7</sup> Om tot de meest betrouwbare resultaten te komen is een leeftijdscorrectie uitgevoerd. Hierbij wordt de inkomensverdeling gecorrigeerd voor de verschillen in de leeftijdsverdeling tussen de steekproef en de totale onderzoekspopulatie. Een oververtegenwoordiging van bepaalde leeftijdsklasse kan een vertekend effect hebben op de inkomensverdeling.

<sup>8</sup> Bron: CBS Statline (2003), inkomensverdeling van huishoudens gelijk over vijf quintielen.

### 3.1.4 Omvang en samenstelling bezoekenheid

Tabel 13: Omvang bezoekenheid naar seizoen (inclusief non-response)

	voorjaar	zomer	najaar	winter	totaal (excl. CCP)	CCP 2003
1 persoon	29%	33%	30%	35%	32%	25%
2 personen	51%	45%	50%	52%	50%	45%
3 of meer personen	20%	23%	20%	13%	19%	30%
totaal	100%	100%	100%	100%	100%	100%
gem. omvang 2003	2,04	1,89	1,91	1,88	1,93	2,53

Bovenstaande tabel geeft de omvang van de bezoekenheden weer (inclusief de non-response). De gemiddelde omvang van de bezoekenheid (groeps grootte) is 1,93.

- De helft van de bezoekers (50%) bezoekt Scheveningen-Bad met twee personen. Circa eenderde (32%) komt alleen. 19% bezoekt Scheveningen-Bad met een bezoekenheid bestaand uit drie of meer personen.
- De gemiddelde bezoekenheid blijkt in het voorjaar (2,04) hoger te liggen dan in de andere seizoenen. Verder blijkt de gemiddelde omvang van de bezoekenheid op de zondag hoger te liggen dan op donderdag en zaterdag.
- Ten opzichte van 1997 blijkt dat de gemiddelde omvang van de bezoekenheid gelijk is aan die van 2003.

In het CCP-gebied bestaat een bezoekenheid uit meer personen dan op de boulevard. Dit komt specifiek tot uiting in de gemiddelde omvang van de bezoekenheid (2,53 in het CCP-gebied tegenover 1,93 op de boulevard).

- Er bestaat een relatie tussen de herkomst en de gemiddelde omvang van de bezoekenheid. Over het algemeen neemt de gemiddelde omvang toe naarmate men op grotere afstand van Scheveningen-Bad woont.

Tabel 14: Samenstelling bezoekenheid naar seizoen

	voorjaar	zomer	najaar	winter	totaal
man en vrouw	35%	29%	36%	44%	36%
vrouw alleen	12%	15%	9%	13%	12%
man alleen	18%	18%	20%	17%	21%
man, vrouw en kind(eren)	13%	14%	13%	12%	13%
twee vrouwen	9%	8%	10%	7%	9%
twee mannen	5%	4%	4%	3%	4%
vrouw en kind(eren)	2%	4%	1%	2%	2%
anders	7%	9%	7%	5%	7%
totaal	100%	100%	100%	100%	100%

De samenstelling van de bezoekenheid verschilt niet veel per seizoen. In totaal bestond het publiek voor 47% uit mannen, 46% uit vrouwen en voor 7% uit kinderen.

### 3.3 Bestedingen

Aan de bezoekers is gevraagd of men tijdens het bezoek aan Scheveningen-Bad geld heeft uitgegeven. In totaal bedraagt de gemiddelde besteding per bezoekenheid circa € 29,-. De gemiddelde besteding ligt het hoogst in het voorjaar (circa € 33,-). Ten opzichte van 1997 kan worden geconcludeerd dat er sprake is van een lichte toename van de gemiddelde besteding met 2%. Verder blijkt ruim een kwart (27%) van de bezoekers niets te besteden. In 1997 lag dit aandeel overigens nagenoeg gelijk met 25%.

Tabel 22: Besteding<sup>11</sup> naar herkomst (na leeftijdscorrectie, per bezoekenheid)

	voorjaar	zomer	najaar	winter	totaal 2003 (excl. CCP)	totaal 1997 (excl. CCP)	CCP 2003
niets	24%	26%	32%	27%	27%	25%	19%
minder dan € 5	6%	10%	7%	9%	8%	11%	3%
€ 5 tot € 10	9%	9%	9%	10%	9%	12%	6%
€ 10 tot € 20	14%	17%	11%	16%	14%	14%	12%
€ 20 tot € 50	23%	20%	23%	21%	21%	20%	19%
€ 50 tot € 75	10%	8%	10%	9%	9%	8%	12%
€ 75 tot € 100	4%	1%	2%	2%	2%	3%	5%
meer dan € 100	10%	8%	6%	7%	8%	7%	24%
totaal	100%	100%	100%	100%	100%	100%	100%
gem. besteding 2003	€ 33,01	€ 28,63	€ 27,32	€ 28,91	€ 29,47	€ 28,90	€ 56,04

Onderstaande tabel geeft een overzicht van de gemiddelde besteding per bezoekenheid aan de verschillende productgroepen.

Tabel 23: Gemiddelde besteding naar productgroep (na leeftijdscorrectie)

	voorjaar	zomer	najaar	winter	totaal 2003 (na leeftijds- correctie; excl. CCP)	CCP 2003
food, drogisterij en parfumerie	€ 1,68	€ 5,75	€ 4,32	€ 3,35	€ 3,78	€ 1,89
kleding en schoeisel	€ 2,75	€ 5,86	€ 3,51	€ 4,90	€ 4,26	€ 0,87
souvenirs/cadeau's	€ 1,29	€ 1,41	€ 0,15	€ 1,31	€ 1,04	€ 1,16
overige artikelen	€ 0,70	€ 0,59	€ 0,92	€ 1,74	€ 0,99	€ 0,33
horeca	€ 14,05	€ 11,51	€ 14,00	€ 12,24	€ 12,95	€ 12,79
cultuur (museum/theater/bioscoop)	€ 5,23	€ 0,98	€ 2,23	€ 1,61	€ 2,51	€ 28,68
overige bestedingen	€ 7,29	€ 2,53	€ 2,19	€ 3,76	€ 3,94	€ 12,32
totale besteding	€ 33,01	€ 28,63	€ 27,32	€ 28,91	€ 29,47	€ 56,04

<sup>11</sup> De bestedingen van 1997 zijn omgerekend van guldens naar euro's en gecorrigeerd voor inflatie en naar gemiddelde besteding per bezoekenheid.

De gemiddelde besteding (€ 56,-) van bezoekers in het CCP-gebied ligt aanmerkelijk hoger dan bij bezoekers van de boulevard (€ 29,-).

Tabel 24: Gemiddelde besteding naar productgroep (verkort)

	2003	%
dagelijkse producten	€ 3,78	13%
niet-dagelijkse producten	€ 6,29	21%
horeca	€ 12,95	44%
overige bestedingen	€ 6,45	22%
<b>totaal</b>	<b>€ 29,47</b>	<b>100%</b>

### *Koopkrachttoevloeiing*

Wanneer wordt gekeken naar de herkomst van de omzet, kan worden geconcludeerd dat ruim de helft (61%) van de omzet gegenereerd wordt door bezoekers die van buiten de regio Haaglanden afkomstig zijn. Bijna eenderde van de omzet komt uit de gemeente Den Haag.

Tabel 25: Herkomst van de omzet

	2003
Den Haag	30,2%
overige regio Haaglanden	8,3%
overige provincie Zuid-Holland	15,7%
elders	45,8%
<b>totaal</b>	<b>100,0%</b>

## 4. Waardering

### 4.1 Beoordeling Scheveningen-Bad

De respondenten zijn in de gelegenheid gesteld op verschillende aspecten hun mening over Scheveningen-Bad te geven. Sterke punten zijn het strand (7,6), gevolgd door sfeer en gezelligheid (7,4).

De aspecten parkeermogelijkheden (6,3) en parkeerbewegwijzering (6,4) worden echter door de respondenten als minder sterke punten van Scheveningen-Bad aangemerkt. Over het algemeen wordt Scheveningen-Bad door de bezoekers met een ruime voldoende beoordeeld (7,4).

Naar herkomst bezien blijken respondenten van buiten de provincie Zuid-Holland wat positiever over Scheveningen-Bad (rapportcijfer 7,7). Wanneer de verschillende seizoenen met elkaar worden vergeleken zijn er nauwelijks verschillen waarneembaar; in het najaar (7,6) is het algemeen oordeel iets positiever dan in de overige seizoenen.

Het algemeen oordeel van de bezoekers wijkt in 2003 nauwelijks af van het oordeel in 1997. Ook in 1997 werd het strand, de sfeer en gezelligheid en de horeca relatief goed beoordeeld. In 1997 was men echter aanmerkelijk positiever over het winkelaanbod en parkeerbewegwijzering. Naar de aspecten veiligheid, schoonmaak en onderhoud en stallingmogelijkheden voor de fiets is in 1997 niet gevraagd waardoor een vergelijking met de recente resultaten niet mogelijk is.

Tabel 26: Oordeel aspecten Scheveningen-Bad naar seizoen

	voorjaar	zomer	najaar	winter	totaal 2003	totaal 1997
strand	7,4	7,4	7,8	7,7	<b>7,6</b>	7,5
sfeer en gezelligheid	7,5	7,5	7,5	7,3	<b>7,4</b>	7,4
veiligheid	7,0	6,9	7,0	7,0	<b>7,0</b>	--
schoonmaak en onderhoud	6,8	6,7	6,7	6,9	<b>6,8</b>	--
horeca	7,2	7,1	7,1	7,2	<b>7,1</b>	7,4
drukbeeld	6,8	6,9	6,9	6,8	<b>6,9</b>	6,8
stallingmogelijkheden fiets	6,7	6,7	7,0	6,8	<b>6,8</b>	--
winkels	6,7	6,8	6,6	6,8	<b>6,7</b>	7,1
parkeerbewegwijzering	5,9	6,9	6,3	6,3	<b>6,4</b>	6,9
parkeermogelijkheden	6,4	6,3	6,3	6,3	<b>6,3</b>	6,0
<i>algemeen oordeel</i>	<b>7,3</b>	<b>7,5</b>	<b>7,6</b>	<b>7,4</b>	<b>7,4</b>	<b>7,5</b>



## 4.2 Aantrekkelijke aspecten Scheveningen-Bad

Net als in de voorgaande paragraaf komt ook bij de aantrekkelijke aspecten van Scheveningen-Bad het strand positief naar voren (de helft van de bezoekers noemt het strand en de zee als meest aantrekkelijke aspect van Scheveningen-Bad). Andere aspecten die naar verhouding veel werden genoemd zijn de boulevard en de pier (18%), de sfeer en gezelligheid (11%), horecagelegenheden (9%) en het CCP-gebied: Holland Casino, Cirustheater en de Pathe-bioscoop; 9%).

Tabel 27: Aspecten (vier antwoorden mogelijk)

Aspecten	totaal
Strand/Zee	51%
Boulevard/Pier	18%
Sfeer en gezelligheid	11%
Horeca	9%
CCP-gebied	9%
Winkelaanbod/diversiteit	6%
Kurhaus	3%
geen	17%
<i>Overige aspecten</i>	<i>16%</i>

In 1997 werden als meest aantrekkelijke aspecten genoemd: het strand en de zee (62%), de boulevard (18%), sfeer en gezelligheid (15%) en het winkelaanbod (6%).

### 4.3 Suggesties ter verbetering

Aan de respondenten is gevraagd of men suggesties heeft ter verbetering van Scheveningen-Bad. Ruim de helft van de bezoekers kon geen suggesties noemen, wat het beeld uit voorgaande paragrafen bevestigt, namelijk dat men over het algemeen tevreden is over het verblijfsklimaat en de voorzieningen in Scheveningen-Bad. Respondenten die wel suggesties gaven, legden de nadruk op het parkeerbeleid (10%). Specifiek gaat het om meer en goedkopere parkeerplaatsen. Andere genoemde suggesties hadden betrekking op het winkelaanbod (3%) en schoonmaak en onderhoud (3%).

Tabel 28: Suggesties ter verbetering binnenstad

Aspecten	totaal
<i>Geen suggesties ter verbetering</i>	52%
Parkeerbeleid	10%
Winkelaanbod	3%
Schoonmaak en onderhoud	3%
Prijsniveau (te hoog)	2%
Minder drukte	2%
Uitgaansgelegenheden	2%
Sfeer en gezelligheid	1%
<i>Overige suggesties</i>	5%

In 1997 is niet gevraagd naar suggesties ter verbetering van Scheveningen-Bad.

## **Bijlage 1    Onderzoeksaanpak**

Voor zover relevante zaken niet in de rapportage zijn verantwoord en toegelicht, volgt hieronder een nadere toelichting op bepaalde berekeningswijzen en methodieken die in het rapport zijn gebruikt.

### **Onderzoeksgebied**

Onderhavig onderzoek heeft betrekking op Scheveningen Bad in Den Haag. In nauw overleg met de gemeente Den Haag is het kordon vastgesteld.

### **Telmethode**

Bij de telling is gebruik gemaakt van de zogenaamde kordonmethode. Bij alle uitgangen van het kordon is, één maal per uur gedurende exact zes minuten, het aantal vertrekkende bezoekers geteld, welke te voet het kordon verliet<sup>1</sup>. Op deze wijze wordt een redelijk betrouwbaar beeld verkregen van het totale aantal passanten dat Scheveningen Bad gedurende de veldwerkdagen heeft bezocht. Op basis van deze gegevens kan een betrouwbare raming worden gemaakt van het aantal bezoekers per week en per jaar. Omdat er bij een passantentelling altijd sprake is van dubbeltellingen wordt een correctie toegepast op de telresultaten. Aan de hand van bij het enquêteren gebruikte non-response-formulieren zijn uitsluitend bezoekers die aangaven klaar te zijn met het bezoek aan Scheveningen Bad geënquêteerd. Op basis van deze gegevens is per dag en per uitgang een correctiefactor vastgesteld. Op deze wijze wordt het aandeel dubbeltellingen geregistreerd en kan daarmee redelijk betrouwbaar worden vastgesteld hoeveel bezoekers Scheveningen Bad daadwerkelijk telt.

De kaart in het bijbehorende werkdocument geeft een overzicht van de telpunten in Scheveningen Bad. Ten opzichte van 1997 is het kordon enigszins aangepast en verbeterd.

### **Aantal bezoekers per dag**

Tabel 2 in hoofdstuk 2 laat het totale aantal bezoekers van Scheveningen Bad zien, zoals geteld tijdens de veldwerkdagen. Hierbij wordt onderscheid gemaakt tussen het aantal bezoekers vóór en na correctie voor dubbeltellingen. Het berekenen van het aandeel dubbeltellingen is van belang om het daadwerkelijke bezoekersaantal zo nauwkeurig mogelijk vast te stellen.

Stel: een bezoeker van de Scheveningen Bad verlaat het kordon even om iets uit de auto te halen (de bezoeker wordt geteld) die buiten het kordon geparkeerd staat. Later komt de bezoeker terug in het kordon en wanneer de bezoekers het kordon definitief verlaat wordt de bezoeker een tweede keer geteld. Door bij alle uitgangen van het kordon te vragen of

---

<sup>1</sup> *Exacte veldwerktijden: 11.00 - 23.00 (telling & enquêtes).*



## **Bijlage 2 Begrippenlijst**

Hieronder worden enkele in de rapportage gebruikte begrippen toegelicht.

### **Leeftijdscorrectie**

Dit betreft een correctie voor het verschil in leeftijdsverdeling tussen de steekproef en de totale populatie bezoekers.

### **Dubbeltelling**

Een dubbeltelling wordt veroorzaakt doordat bezoekers, die al eerder op de dag het kordon hebben verlaten, terugkomen en zodoende nogmaals geregistreerd worden.

### **Non-response**

Van bezoekers die weigeren deel te nemen aan de enquête worden enkele kenmerken genoteerd, waaronder geslacht, leeftijd en groepsgrootte. Op basis hiervan zijn meer nauwkeurige uitspraken te doen met betrekking tot de bezoekerspopulatie dan het geval is indien alleen de kenmerken van de deelnemers aan de enquête worden meegenomen.

### **Kordonmethode**

Het onderzoeksgebied is compleet omsloten door een 'kordon' waardoor alle vertrekkende bezoekers van het gebied in het onderzoek meegenomen worden. Alle 'uitgangen' van het gebied zijn hiermee in het onderzoek opgenomen.

### **Groepsgrootte**

Het aantal personen waar de groep, waarvan de respondent deel uitmaakt, uit bestaat.

### **Bezoekenheid**

Als bezoekenheid wordt de respondent inclusief de overige personen die bij zijn/haar 'groep' horen, gezien. Een bezoekenheid kan dus uit één of meer personen bestaan.

### **Dagelijkse goederen**

Dit zijn artikelen in de food en non-foodsector die met een hoge frequentie aangeschaft worden. Dit betreft het overgrote deel van de artikelen die verkocht worden in de supermarkt en speciaalzaken in de food-sector. Drogisterij- en parfumerieartikelen worden er eveneens toe gerekend.

### **Niet-dagelijkse goederen**

Het overige aanbod aan artikelen die niet bij de dagelijkse goederen genoemd zijn.

### **Boodschappen doen**

Met een relatief hoge frequentie worden er op overwegend korte afstand van de woning veelal dagelijks benodigde artikelen aangeschaft. Het vergelijkend kopen is veel minder van belang dan bij het aspect winkelen.



